



SERVEUR WEB iSH

SERVEUR WEB POUR TELEPHONE INTELLIGENT

Version 07/10

SOMMAIRE

1 INTRODUCTION	3
1.1 QU'EST QU'UN SERVEUR WEB iSH	3
2 CONFIGURATION	4
2.1 CONFIGURATION IP	5
2.2 CONNEXION AU SERVEUR WEB iSH	6
2.2.1 Adresse IP publique	6
2.2.2 Adresse IP dynamique	7
3 ACCES AU SYSTEME	8
3.1 DEFINITION ET GESTION DE L'UTILISATEUR	8
3.2 MENU DE NAVIGATION	10
3.2.1 Page Eclairage	11
3.2.2 Page Météo	11
3.2.3 Page Volets	12
3.2.4 Page Températures	12
3.2.5 Page Régulateurs températures	12
3.2.6 Page Capteurs d'humidité	13
3.2.7 Page Scenario	13
3.2.8 Page Temporises	13
3.2.9 Page Configuration temps	14
3.2.10 Pages Alarmes	14
3.2.11 Pages Pièces	15

1 INTRODUCTION

Ce manuel constitue le guide complet pour l'installation, la configuration et l'utilisation du Serveur Web iSH; il est destiné au personnel technique doté d'une connaissance informatique moyenne et des principes fondamentaux du réseautage sur TCP/IP.

CE SERVEUR WEB EST INCLUS DANS LE CONTRÔLEUR SH : POUR L'INSTALLATION DE CE DERNIER, CONSULTEZ LE MANUEL D'EMPLOI.

CE DOCUMENT RENVOIE UNIQUEMENT AU SERVEUR WEB.

1.1 QU'EST QU'UN SERVEUR WEB iSH

Le Serveur Web iSH est la gamme complète de services qui permet à l'utilisateur de gérer et de commander à distance les fonctions maison intelligente à n'importe quel moment au moyen d'un téléphone intelligent doté d'une connexion Internet permettant la navigation (par ex. I-phone/Téléphone Intelligent).

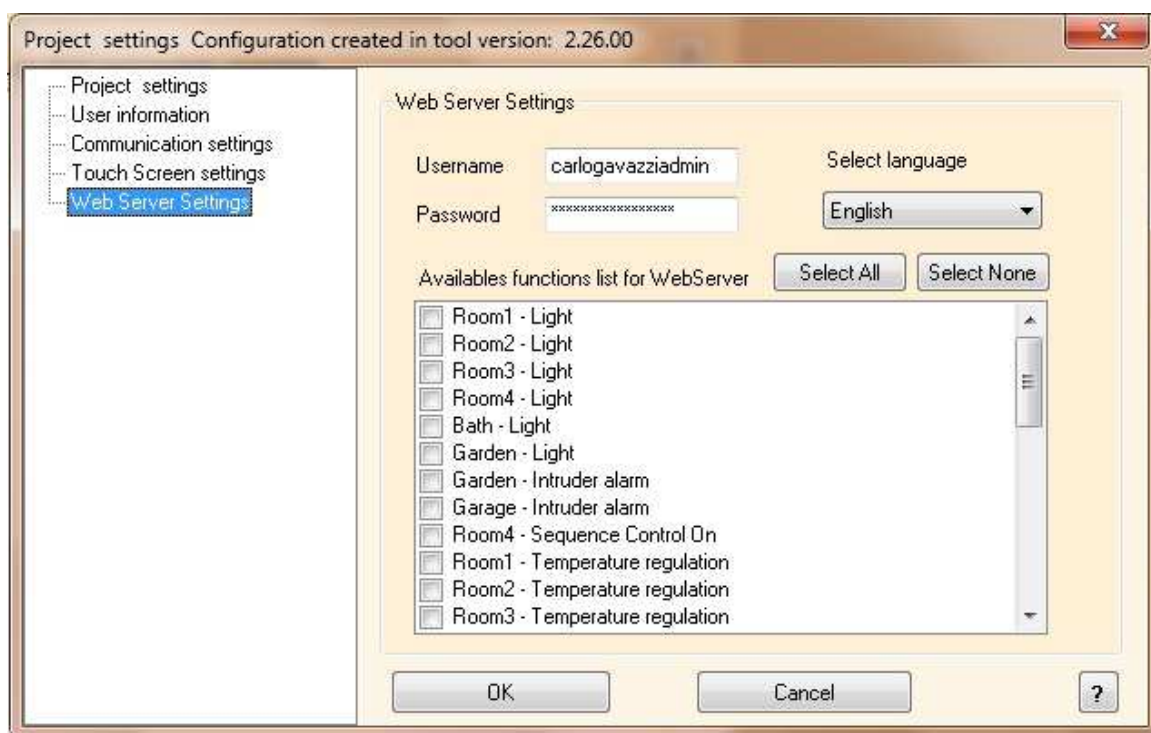
Les fonctions pouvant être activées en se connectant au Serveur Web iSH sont :

- **Commande:** pour gérer l'éclairage, chauffage/climatisation, capteurs de lumière et d'humidité, stores roulants, temporisateurs ON/OFF et, de manière générale, tous les dispositifs automatiques de votre domicile.
- **Séquences:** pour activer simultanément plusieurs commandes prédéfinies telles que, par exemple, l'ouverture du portail et l'éclairage simultané de la voie d'accès.
- **Alarmes:** en se connectant au serveur web, il est possible d'armer/désarmer et d'afficher l'état d'alarme en cas d'intrusion, inondation, incendie, etc.
- **Commandes d'accès:** il sera possible de définir pour chaque utilisateur l'accès à chaque pièce/fonction.

2 CONFIGURATION

Avant de se connecter au serveur web, certaines configurations doivent être effectuées à l'aide de l'Outil de Configuration.

Dès que le projet est ouvert, cliquez sur le menu “*Project Setup*” (Configuration Projet) et puis sélectionnez “*Web Server Settings*” (Réglages Serveur Web), la fenêtre suivante apparaîtra.



A partir de cette page, vous pouvez :

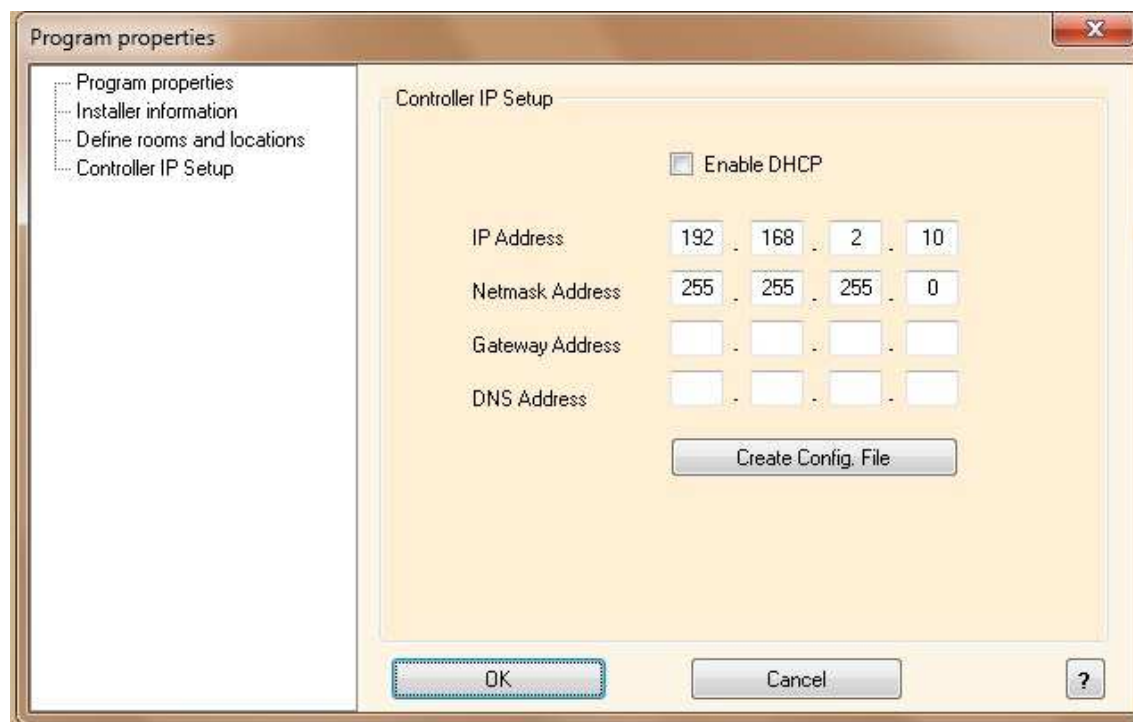
- Définir le mot de passe de l'administrateur qui donne accès à la Page Fiche Utilisateur (voir paragraphe 3.1 *Définition et gestion Utilisateur*). Ceux par défaut sont **admin**, **admin**.
- Sélectionnez votre langue
- Sélectionnez les fonctions/pièces que vous désirez commander à distance et rendre accessibles aux utilisateurs.

2.1 CONFIGURATION IP

Pour utiliser la fonctionnalité serveur web, vous devez toujours configurer une adresse IP *privée* fixe dans le contrôleur de la maison intelligente.

Pour cela, l'Outil de Configuration doit être utilisé (en commençant par la version 2.26) : dans le menu "Tool" (Outil), sélectionnez "Program Properties" (Propriétés Programme) et puis "Controller IP setup" (Configuration IP Contrôleur).

La fenêtre suivante apparaîtra :



L'adressage DHCP ne peut pas être utilisé quand la fonctionnalité serveur web est utilisée car l'adresse IP attribuée peut ne pas toujours être la même : vous devez toujours configurer une adresse IP fixe pour vous connecter au Serveur Web SH. Cela veut dire que si la case "Enable DHCP" (Activer DHCP) est cochée, vous devez la désélectionner.

L'Outil de Configuration suggère l'adresse IP par défaut "192.168.2.10": veillez à la définir selon la configuration de votre réseau, elle doit néanmoins être sélectionnée parmi les 3 familles IP privées : 192.168..., 172.31..., 10.0...

Indiquez "255.255.255.0" comme "Netmask address" (adresse Netmask).

Dans le champ "Gateway address", entrez l'adresse IP du routeur ADSL. La "DNS address" (Adresse DNS) n'est pas nécessaire car elle est gérée par le routeur.

Dès que vous êtes entré dans le champ requis, cliquez sur "Create Config. File" (Créer Fichier de Configuration) : l'Outil de Configuration créera le fichier *IPSettings.txt* que vous devez copier dans la carte SD délivrée avec le contrôleur ou dans toute carte SD **VIDE**.

Insérez ensuite la carte SD dans le contrôleur : elle lira automatiquement le fichier.

Le temps nécessaire pour cette opération est d'environ 5 secondes : quand la DIODE COM **rouge** commence à clignoter très rapidement, retirez la carte SD. Le contrôleur redémarrera quelques secondes plus tard et la DIODE COM commencera à clignoter de manière habituelle (un clignotement bref toutes les secondes).

Les nouvelles configurations IP sont maintenant stockées dans le contrôleur.

2.2 CONNEXION AU SERVEUR WEB iSH

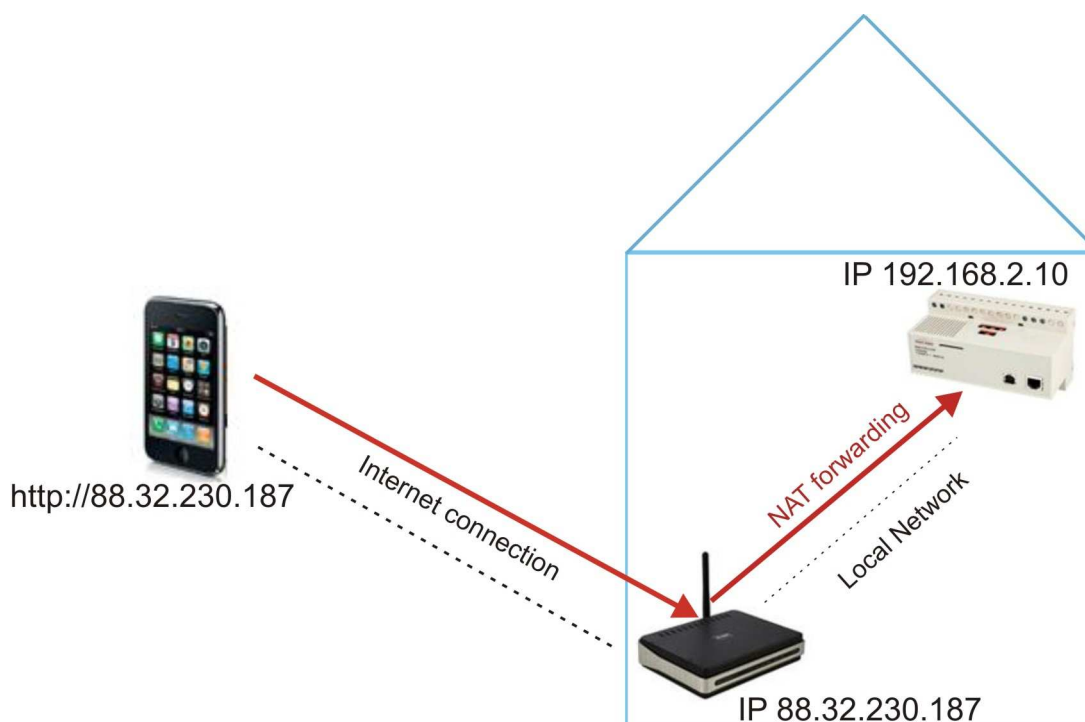
La manière de vous connecter au serveur web à partir du réseau Internet dépend du type d'adresse IP figurant dans la maison/bâtiment. Dans la plupart des cas, le fournisseur d'accès à Internet fournit une adresse IP dynamique (cela veut dire que chaque fois qu'il y a un accès à Internet, l'adresse IP change) mais parfois, quand cela est requis et fait l'objet d'un service payant, le fournisseur peut fournir une adresse IP publique (dans ce cas, l'adresse est toujours la même). En fonction des différents types d'adressage, différentes instructions doivent être suivies.

Pour accéder au serveur web à partir d'Internet, un modem-routeur ADSL est requis avec les fonctions DYNDNS et NATs.

2.2.1 ADRESSE IP PUBLIQUE

Si le modem-routeur ADSL est doté d'une adresse IP publique, le port NAT d'envoi est nécessaire pour atteindre le Serveur Web iSH de l'extérieur au moyen du réseau local (LAN). Pour cela, veuillez consulter le manuel d'emploi du routeur.

Pour vous connecter d'un téléphone intelligent (smart phone) par le biais d'une connexion Internet, vous devez ouvrir le navigateur et entrer l'adresse IP publique, par ex. <http://88.32.230.187/>.



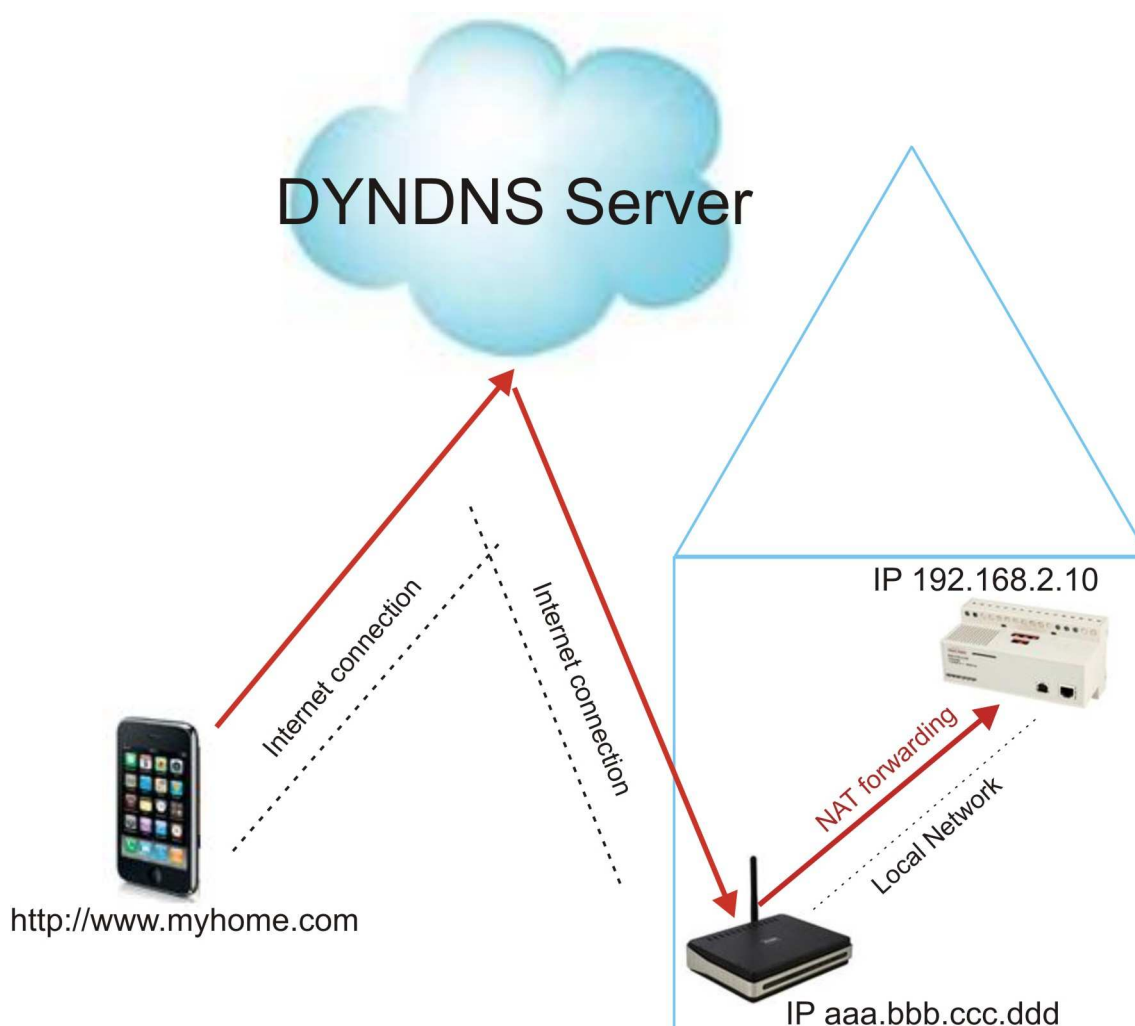
2.2.2 ADRESSE IP DYNAMIQUE

Si vous n'avez pas d'adresse IP publique et statique pour atteindre le Serveur Web iSH à partir du réseau Internet et que vous devez utiliser les adresses IP publiques attribuées dynamiquement par votre ISP (Internet Service Provider/Fournisseur d'Accès Internet), vous pouvez utiliser les opérateurs du serveur DNS en conservant l'adresse IP publique constamment synchronisée à un nom de domaine.

Pour utiliser le service, vous devez vous connecter à : <http://www.dyndns.com/>, souscrire, créer un compte et puis créer un nouveau "Dynamic DNS host" (hôte DNS dynamique). Un hôte DNS dynamique est un domaine d'adresse qui sera identique à celui à que vous entrerez dans la barre d'adresse de votre navigateur pour atteindre le Serveur Web SH. (par ex. www.myhome.com).

Dès que vous avez créé votre compte, il faut configurer votre modem-routeur de manière à ce qu'il fonctionne avec le serveur DNS. .

Dans ce cas aussi, l'envoi NAT doit être configuré dans le routeur de manière à atteindre le Serveur Web iSH .



N.B. deux utilisateurs max. devraient être connectés simultanément car, le cas échéant, le système sera très lent.

3 ACCES AU SYSTEME

3.1 DEFINITION ET GESTION DE L'UTILISATEUR

Dès que vous vous serez connectés au Serveur Web iSH, la page d'[ACCUEIL](#) suivante vous sera proposée.

Le nom de l'Utilisateur et du mot de passe associé sont par défaut :

Username: admin

Password: admin

Ce nom d'utilisateur et mot de passe peuvent être modifiés uniquement au moyen de l'Outil de Configuration, comme décrit au paragraphe *Configuration*.



En cliquant sur "Login", vous entrerez dans la page [CONTROLE COMPTE UTILISATEUR](#).

Vous devez entrer ici un Utilisateur avec le Nom Utilisateur et Mot de Passe pour chaque personne qui devra accéder au serveur web. Le mot doit être composé de 4 caractères minimum dans les deux champs. Les caractères valides sont a..z, A..Z, 0..9. Dès qu'un nouvel Utilisateur est défini, appuyez sur "OK" pour le sauvegarder et cochez la case [AUTORISER](#) pour l'activer.

La liste des utilisateurs est visible en faisant dérouler vers le haut la liste tout entière.

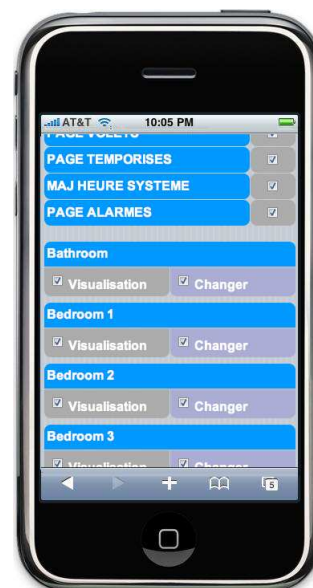
Pour définir le genre d'accès pour chaque utilisateur spécifique, cliquez sur "Configuration" et la page suivante apparaîtra.



Dans la “Liste de permissions”, il est possible de définir les pages pour chacune des fonctions qui seront visibles pour un Utilisateur spécifique. Si la case à cocher est sélectionnée, la page fonction correspondante sera accessible pour cet Utilisateur là..



En faisant défiler vers le bas la liste des [Pages fonctions](#), vous trouverez l'accès de configuration pour les pièces: si seule la case à cocher “[Visualisation](#)” est sélectionnée, l'utilisateur ne verra que les lumières, les températures, l'état de l'alarme,..., mais ne pourra pas les contrôler. Quand la case à cocher “[Changer](#)” est sélectionnée, il pourra également contrôler chaque élément de la pièce. Dès que vous avez terminé la configuration Utilisateur, cliquez sur “[OK](#)” au bas de la liste.



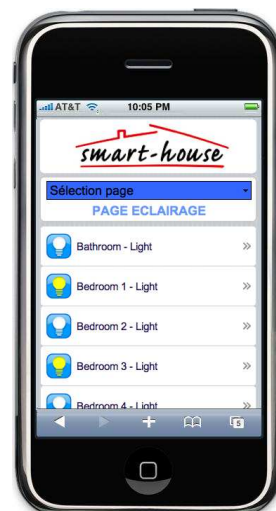
Après avoir défini les utilisateurs, appuyez sur “[OK](#)”: vous pouvez maintenant commencer à naviguer dans votre domicile !

3.2 MENU DE NAVIGATION

Pour contrôler votre domicile, retournez sur la [PAGE D'ACCUEIL](#) et entrez le Nom Utilisateur et Mot de Passe de l'un des utilisateurs que vous venez de sauvegarder. Cliquez sur "[Login](#)".



La première qui s'affiche est la [PAGE ECLATAGE](#) si elle est activée, dans le cas contraire, une page blanche s'affiche et vous devez en sélectionner une nouvelle en cliquant sur [SÉLECTION PAGE](#).



Une liste déroulante vers le bas sera affichée avec toutes les fonctions et pièces activées pour cet utilisateur. Cliquez sur l'une de celles-ci pour y entrer.

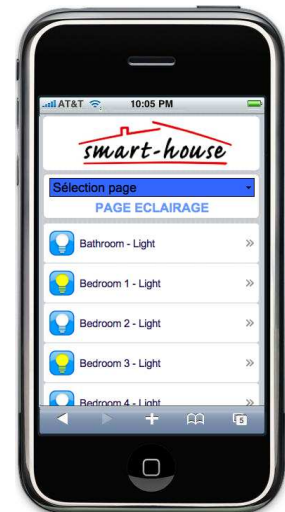


3.2.1 PAGE ECLAIRAGE

Dès que vous avez sélectionné la page **ECLAIRAGE**, toutes les lumières de votre domicile seront affichées.

L'icône blanche signifie lumière éteinte (OFF) tandis que l'icône jaune signifie que la lumière est allumée (ON). Pour commuter une lumière sur ON/OFF, cliquez simplement sur celle-ci : le nom de la pièce deviendra **rouge** jusqu'à ce que le passage soit effectué.

Les lumières indiqués à cette page sont celles figurant dans les pièces dont l'accès a été autorisé à l'utilisateur.



3.2.2 PAGE METEO

La page **METEO** montre tous les capteurs des lumières, les capteurs de vitesse du vent et les capteurs de température "plage étendue" (ceux généralement utilisés pour les applications en extérieur). Les capteurs indiqués dans cette page sont ceux figurant dans les pièces dont l'accès a été autorisé à l'utilisateur.

Pour changer le point de consigne ON/OFF relatif à un capteur, cliquez sur celui-ci : une page de **CONFIGURATION** apparaîtra.



Dans les capteurs **PAGE CONFIG**, sélectionnez le point de consigne que vous désirez modifier en cliquant dessus : le fond deviendra **jaune** et le pont de consigne actuel **rouge**. Appuyez sur "+" ou "-" pour entrer la valeur désirée. Pour la sauvegarder, cliquez sur **OK** tandis que pour rétablir la valeur précédente, cliquez sur **ANNULER**.

Pour revenir à la page principale **METEO**, appuyez sur **RETOUR**.



3.2.3 PAGE VOLETS

La page **VOLETS** montre une icône pour chaque store roulant que l'utilisateur peut contrôler.

En cliquant sur **MONTER** ou **DESCENDRE**, vous pouvez dérouler celui qui est sélectionné.

Tandis que le store roulant se déplace, une flèche **rouge** apparaîtra sur l'icône. Vous pouvez également les faire déplacer ensemble au moyen de la commande **TOUT VERS LE HAUT** ou **TOUT VERS LE BAS**.



3.2.4 PAGE TEMPERATURES

La page **TEMPÉRATURES** montre toutes les sondes que l'utilisateur peut contrôler.

En cliquant sur celle sélectionnée, vous pouvez modifier le point de consigne ON/OFF comme déjà décrit dans le paragraphe des conditions météorologiques.



3.2.5 PAGE REGULATEURS TEMPERATURES

La page **RÉGULATEURS TEMPÉRATURES** montre chaque régulateur de température (comme TEMDIS) que l'utilisateur peut contrôler.

En cliquant sur celle sélectionnée, vous pouvez modifier le point de consigne ON/OFF comme déjà décrit dans le paragraphe des conditions météorologiques.

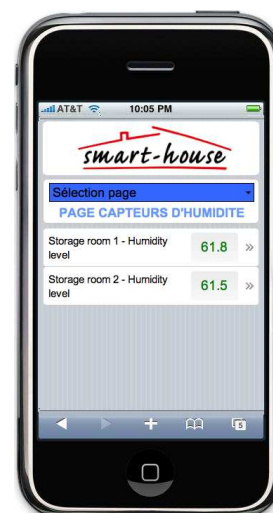
N.B. Vous devez attendre quelques minutes avant de voir les nouveaux points de consigne sur les afficheurs des régulateurs.



3.2.6 PAGE CAPTEURS D'HUMIDITE

La page **CAPTEURS HUMIDITÉ** montre chaque capteur d'humidité que l'utilisateur peut contrôler.

En cliquant sur celle sélectionnée, vous pouvez modifier le point de consigne ON/OFF comme déjà décrit dans le paragraphe des conditions météorologiques.



3.2.7 PAGE SCENARIO

La page **SCENARIO** montre une icône pour chaque séquence de lumière programmée dans la maison que l'utilisateur peut contrôler.

En cliquant sur **DEMARRER** ou **ARRETER**, la séquence sélectionnée sera activée ou arrêtée.

Tandis que la séquence est ON, un symbole **rouge** apparaîtra sur l'icône.

Vous pouvez également activer/désactiver toutes les séquences à l'aide de la commande **TOUT DEMARRER** ou **TOUT ARRETER**.



3.2.8 PAGE TEMPORISES

La page **TEMPORISES** montre une icône pour chaque temporisateur programmé dans la maison que l'utilisateur peut contrôler.

En cliquant sur **DEMARRER** ou **ARRETER**, le temporisateur sélectionné sera activé ou arrêté.

En cliquant sur le nom de la pièce, vous entrerez dans la page suivante où le délai ON et OFF peut être programmé.



Les heures, minutes et secondes peuvent être modifiées en touchant la case correspondante : son fond deviendra jaune et les nombres désirés peuvent être sélectionnés à l'aide de + et -.

Le temporisateur commence à compter le délai ON et OFF quand l'interrupteur de la lumière est enfoncé pour respectivement allumer ou éteindre la lumière.



3.2.9 PAGE CONFIGURATION TEMPS

A partir de la page [CONFIGURATION TEMPS](#), l'utilisateur peut régler l'heure du contrôleur en la synchronisant avec le téléphone (cliquez sur [SYNCRONISER](#)) ou en entrant la date et l'heure désirées (cliquez sur [OK](#)).



3.2.10 PAGES ALARMES

Dans les pages [ALARMES](#), vous pouvez armer, désarmer et voir l'état des alarmes. L'icône est blanche si l'alarme n'est pas allumée, [jaune](#) si elle est armée et [rouge](#) si elle est activée (par exemple si l'alarme d'intrusion a détecté une présence).



3.2.11 PAGES PIECES

Sous les pages [FONCTIONS](#), l'utilisateur trouvera la liste des pièces auxquelles il a accès. Dès qu'il a sélectionné celle désirée en cliquant sur l'icône, la page correspondante s'ouvrira avec les fonctions pouvant être contrôlées dans cette pièce.

Toutes les fonctions peuvent être gérées comme décrit dans les paragraphes précédents.

